







اداره کل آموزش و پرورش استان

مدیریت آموزش و پرورش

عنوان اقدام پژوهی :

چگونه توانستم مهارت املا نویسی دانش آموزان کلاس پنجم را تقویت کنم؟

نام و نام خانوادگی پژوهشگر :

پست سازمانی : آموزگار

رشته تحصیلی : روانشناسی بالینی

آخرین مدرک تحصیلی : لیسانس روانشناسی بالینی

دوره تحصیلی : ابتدایی ۵

سمت فعلی : آموزگار

شماره پرسنلی :

آموزشگاه ۱

سال تحصیلی :

۱۴۰۰-۱۴۰۱

رسالة محمد

تقدیم به :

تقدیم به همه ی معلمان دلسوز سرزبینم که با تمام وجود در عرصه تعلیم و تربیت می سوزند و نور می بخشند.

تشکر و قدر دانی :

اینک که این اقدام پژوهی به لطف ایزد منان به اتمام رسیده بر خود لازم می دانیم که از همه کسانی که طی این پژوهش باراهمنی و مساعدت خویش ما را یاری کرده اند تشکر نمایم.

چکیده

تحقیق حاضر در سال ۱۴۰۱-۱۴۰۰ در پایه پنجم دانش آموز انجام گرفته است.

هدف اصلی این پژوهش بهبود و تقویت مهارت دانش آموزان در نوشتن املا بود.

## کلید واژگان

## فهرست مطالب

۱.....	مقدمه.....
۳.....	بیان مسئله.....
۵.....	اهداف.....

۶	پیشینه و ادبیات موضوع.....
۶	پیشینه نظری.....
۹	پیشینه عملی.....
۱۰	توصیف وضع موجود(شواهد ۱).....
۱۰	الف)شاخص های کیفی وضع موجود.....
۱۱	ب)شاخص های کمی وضع موجود.....
۱۱	روش تحقیق.....
۱۲	اجرای راه حل های انتخابی.....
۱۲	ارائه راه حل مناسب.....
۱۴	اصلاح، تعدیل و تغییرات در اجرای راه حل ها.....
۱۴	جمع آوری داده ها پس از اجرای راه حل ها(شواهد ۲).....
۱۴	الف)شاخص های کیفی وضع مطلوب.....
۱۵	ب)شاخص های کمی وضع مطلوب.....
۱۵	اعتبار بخشیدن به راه حل های انتخابی.....
۱۶	ارزیابی نتایج به دست آمده.....
۱۷	نتیجه گیری.....
۱۸	منابع.....

مدار زندگی بشر بر ارتباط استوار است و این برقراری ارتباط و انتقال اندیشه‌ها و دانشها با زبان توانمند و زنده و رو به رشد امکان تجلی و بروز پیدا میکند. همه انسان‌ها بدون توجه به زبان پدر و مادر خود، در هر جامعه زبانی که قرار بگیرند با استفاده از موهبت الهی قوه بیان که در وجودشان به ودیعه گذاشته شده است زبان همانجا را می‌آموزند. برای مثال، یک کودک چینی اگر در کشوری فارسی زبان و یک کودک روسی در کشوری فرانسوی زبان قرار گیرند، بدون توجه به زبان ملی خود به ترتیب به زبان‌های فارسی و فرانسوی مسلط می‌شوند. معنای تسلط به یک زبان، به طور ساده فرایند تسلط یک شخص به نظام آوایی، واژگانی، نحوی، معنایی، کلامی و منظور شناختی آن زبان است. زبان یک پدیده انتزاعی و در نتیجه ذهنی است. هر شخص می‌تواند از این توانش ذهنی خود استفاده کند و با حرکت از ساحت انتزاع به عالم واقعیت، از زبان خود به صورت «کنش گفتاری» (گفتن و شنیدن) و یا به صورت «کنش نوشتاری» (نوشتن و خواندن) در امر ارتباط و انتقال یا دریافت پیام سود ببرد. بنابراین می‌توان گفت «قوه نطق یا بیان» یک ویژگی است که همه انسان‌ها از آن برخوردارند و تبلور این قوه به صورت «زبان» های مختلف بشری دیده می‌شود، که اکثر این زبان‌ها به صورت گفتاری و تعدادی از آنها به صورت گفتاری و نوشتاری به شکل عملی در جوامع انسانی تجلی می‌یابند (زندى، ۱۳۹۳).

تا پیش از ابداع خط، انسان‌ها فقط از دو مهارت زبانی، یعنی گفتن و شنیدن برای ایجاد ارتباط استفاده می‌کردند اما از حدود ده هزار سال پیش که اولین خطوط ساده نوشتاری ابداع شد توانایی جوامع انسانی در ایجاد ارتباط صد چندان گردید. بنابراین می‌توان گفت: خط به عنوان یک وسیله ثانوی برای نمایاندن عناصر آوایی زبان به وجود آمده است (باطنی، ۱۳۷۱).

اگر زبان را دارای دو جنبه گفتاری و نوشتاری بدانیم، خط مربوط به جنبه نوشتاری زبان است. معمولاً خط را مهمتر از زبان گفتاری می‌دانند، زیرا از طرفی نوشتار سنجیده تر از گفتار است و در هنگام نوشتن امکان تفکر، سنجش و تجدید نظر وجود دارد و از طرف دیگر آثار معتبر ادبی و متون مذهبی و میراث فرهنگی از طریق نوشتار در دسترس جامعه قرار می‌گیرد (زندى، ۱۳۹۳).

چندسالی است که هنر نویسندگی مظلوم واقع شده و این درحالی است که آدمی پیوسته به نوشتن نیاز دارد؛ از نوشتن یک «رسید یا تقاضا» گرفته تا نوشتن علمیتیرین و زیباترین مقاله‌های علمی و پژوهشی و کتب، نیاز انکارناپذیر افراد در جوامع مدرن به نوشتن را نشان میدهد. چرا که همچنان که گفته شد زبان، مهمترین وسیله ارتباطی بشر است (نجفی، ۱۳۷۶).

اهمیت و ضرورت درس املاء و وجود مشکلات عدیده در این درس انگیزه‌ای شد که من نیز در این اقدام پژوهی سعی‌نمایم ابتدا به بررسی موانع و مشکلاتی که در تدریس این درس با آنها مواجه بودهام، بپردازم و سپس با



استفاده از روش هایی که در اسناد علمی، مقالات و کتب گوناگون مطرح شده است و تجربیات و راهکارهای ابتکاری خودم عملکرد دانش آموزانم را در درس املاء ارتقاء دهم.

## بیان مسئله

اینجانب دانشجوی کارشناسی ارشد روانشناسی تربیتی به مدت سال است که در سمت آموزگار پایه پنجم الف در ناحیه به تدریس مشغول هستم.

اقدام پژوهی در سال تحصیلی ۱۴۰۱-۱۴۰۰ در کلاس پنجم الف انجام گرفته است.

دانش آموزان در این آموزشگاه از پایه چهارم تا ششم مشغول به تحصیل هستند.

از لحاظ فیزیکی مدرسه ما یک بنای قدیمی است که دارای دو طبقه و یک زیرزمین می باشد که از آن بعنوان نمازخانه استفاده می شود.

در طبقه اول دو کلاس پنجم و ششم، دو دفتر آموزشگاه و مدیریت قرار دارد. و چهار کلاس دیگر و اتاق بهداشت در طبقه دوم واقع شده اند. کلاس ها مجهز دیتا پروژکتور می باشند. کلاس سی و پنج نفره اینجانب در طبقه دوم است.

با شروع سال تحصیلی، با توجه به مجازی بودن کلاس ها در دو سال اخیر بخاطر شیوع کووید ۱۹ متوجه شدم که دانش آموزانم در درس املاء ضعف زیادی دارند. به طوری که این ضعف در سایر ماده های درسی نیز تاثیر گذاشته و دانش آموزان نسبت به املاء نوشتن رغبت زیادی ندارند. تکرار موارد فوق اقدام پژوهی را به چاره اندیشی و حل این موضوع سوق داد.

آنچه اقدام پژوهی را برآن داشت تا به فکر حل مسئله بیفتد به شرح زیر است:

۱. علت ضعف دانش آموزانم در نوشتن و املاء کلمات چیست؟

۲. از چه راه و روش هایی میتوان مهارت املاء نویسی دانش آموزان کلاس پنجم را تقویت کرد؟

## اهداف

در این اقدام پژوهی به ترتیب هدف کلی و اهداف خاص زیر بوده است:

**هدف کلی:** تقویت کردن مهارت املاء نویسی دانش آموزان کلاس پنجم

## اهداف جزئی:

۱. ایجاد انگیزه و افزایش علاقه مندی به درس (پیوست ۱)

۲. آشنا ساختن دانش آموزان با روش های تقویت بعد نوشتاری و تقویت حافظه تصویری (پیوست ۲)

۳. تقویت عضلات دست ها (پیوست ۳)

۴. استفاده از تکنیک های مختلف برای املاء و جذاب نمودن کلاس املاء (پیوست ۴)

### سوالات پژوهش:

اقدام پژوه بر اساس اهداف پژوهش سؤالات زیر را مطرح کرد:

۱. وضعیت موجود دانش آموزان کلاس پنجم دبستان شاطریان در درس املاء چگونه است؟

۲. علل ضعف دانش آموزان در درس املاء کدام عوامل هستند؟

۳. با چه روش هایی می توان ضعف دانش آموزان در درس املاء را برطرف نمود؟

۴. آیا روش های آموزشی بکار بسته در ارتقای وضعیت املاي دانش آموزان شده موثر بوده اند؟

### پیشینه و ادبیات موضوع

عمل نوشتن، از دیدگاه والاس و مک لافلین با چند مهارت سروکار دارد. از جمله توانایی نگهداری موضوع در ذهن، تنظیم موضوع به صورت کلمه ها، ترسیم گرافیکی شکل هر حرف و کلمه و... به عقیده آنها، جای شگفتی نیست که بسیاری از کودکان مبتلا به ناتوانی یادگیری از فعالیت های زبان نوشتاری بیزار و تا حد امکان گریزان باشند. (طوسی، ۱۳۷۰)

### پیشینه نظری

تن ساز (۱۳۷۳) در رابطه با اجرای روش های فعال یاددهی و یادگیری در کلاس بر این نکته تأکید دارد که از جمله نتایج مفید برنامه هایی که دانش آموزان در آن فعال هستند؛ احساس رضایتی است که برای دانش آموز از شرکت مفید و فعالیت بدنی، حاصل می شود که این امر به نوبه ی خود به نگرش آنان نسبت به فعالیت، اعتماد به نفس داشتن و مهارت های همکاری های اجتماعی و خلاقیت تأثیر میگذارد.

سیف نراقی و نادری (۱۳۷۹) نیز به اثربخش بودن روش «آموزش و افزایش مهارت درست نویسی «فرنالد»» تأکید میکنند و عواملی چون: تدریس ناکافی و نادرست مربیانی که خود از آموزش کافی بهره مند نیستند، کلاس های

پرجمعیّت، روابط نامطلوب کودک و معلّم و مواد و برنامه‌ی درسی نامناسب را در بروز مشکلات نوشتن و املاّی کودکان تأثیرگذار می‌دانند.

جعفریان یسار(۱۳۸۶) علل غلط نویسی دانش آموزان در املاء را موارد زیر ذکر کرده است:

۱. آسیب‌های زیستی یا ژنتیکی: مانند دیسگرافی یا دیسلکسی(آینه نویسی و وارونه نویسی)؛

۲. نبود هماهنگی کامل بین مغز و چشم و دست؛

۳. وجود تفاوت بین زبان مادری و زبان نوشتاری؛

۴. آموزش ناکافی، ناصحیح و غیر روشمند؛

۵. نداشتن دقت و تمرکز دانش آموز در نوشتن و یادگیری مفهوم کلمات و...؛

او همچنین راهبردهای افزایش مهارت نوشتن (با درستنویسی) را چنین بیان میکند: رونویسی دانش آموز از مطالبی که به آنها علاقه دارد؛ خواندن برنامه‌ای و هدف‌دار؛ بازنویسی با ایجاد تغییرات جزئی.

همچنین راهبردهایی همچون: انجام تمرینات تقویت شنیداری و دیداری و بهره‌گیری از روش چند حسی را برای تقویت درست نویسی پیشنهاد می‌کند.

### پیشینه عملی

هاشمی کاشانی ثانی (۱۳۸۷) در اقدام پژوهی خود تحت عنوان «چگونه توانستم با روش املاّی آموزشی و مشارکت دانش آموزان سطح نمرات درس املا را ناباورانه ارتقا دهم؟» و در کلاسی با جامع هی آماری ۳۲ نفر، به برخی از راهکارهای مشارکتی در تقویت املا پرداخته است. این راهکارها عبارتند از: مطالعه ی کتاب هایی در زمینه ی اختلالات یادگیری، تهیه ی کتاب های نظم و نثر مورد علاقه ی اکثریت دانش آموزان، استفاده از نظر شاگردان و اولیای آنها، بهره مندی از نظر اساتید محترم، تقسیم ساعات املا به دو قسمت ۱۵ دقیقه آموزش و ۳۰ دقیقه ارزشیابی.

ایشان با عمل به این راهکارها به این نتایج دست یافته بود: میزان علاقه مندی دانش آموزان به درس ادبیات را که در مهرماه ۳۷٪ بوده به ۸۵٪ افزایش پیدا کرده و میانگین نمرات املا از ۱۶/۱۲ به ۱۹/۶۵ ارتقاء یافته بود.

در مقایسه با هاشمی کاشی (۱۳۸۷)، پروین (۱۳۸۴) به یافته های مفیدتری در درس املا دستیافته است. .

اقدام پژوهی ایشان تحت عنوان «درس املا و بررسی راه های مشارکت فعّالانه دانش آموزان در درس املا» به بررسی علل بروز مشکلات در آموزش املا پرداخته است. او در این زمینه یافته های زیر را به دست آورده است:

بسیاری از معلّمان می‌پندارند که تنها روش آموختن املاى کلمات، مشق نویسی از روی کتاب و نوشتن دیکته از هر درس است. ولی هیچ یک از این دو راه نمیتواند روش مفیدی باشد. چون اولی فقط بر تمرین و تکرار طوطی وار تکیه میکند و دومی بر حافظه. املا نیز مانند سایر دروس نیاز به آموزش دارد و واگذاری آن به دانش آموزان و راهنمایی نکردن، سبب می‌گردد که دانش آموزان نتوانند آن چنان که شایسته و بایسته است در درس املا پیشرفت کنند. روش املا نوشتن یکنواخت نباشد و معلّم از روش های دیگری به ابتکار خود استفاده نماید. آموزش املا مربوط به ساعت این درس در برنامه ی کلاسی نیست. بلکه اگر در همه دروس هماهنگی وجود داشته باشد، کمک شایانی در این راه خواهد شد. معلّم به منظور گسترش دادن زمینه ی اطلاعات لغوی، تسهیل در فهم لغات مشکل و رسیدن دانش آموزان به مراحل و سطوح بالای یادگیری، باید از لغات هم خانواده، مشتقات و کلمات متضاد استفاده نماید. لازم است دانش آموزان قواعد درست نویسی، رسم الخط مطابق با بخشنامه های ارسالی، چگونگی تصحیح املا و بارم غلط های املايي را قبلا یاد بگیرند. بهتر است در حضور دانش آموزان مطابق با دستورالعمل تصحیح املاي فارسی مصوب دفتر برنامه ریزی و تکالیف کتاب های درس تصحیح املا صورت گیرد.

#### توصیف وضع موجود(شواهد ۱)

#### الف) شاخص های کیفی وضع موجود

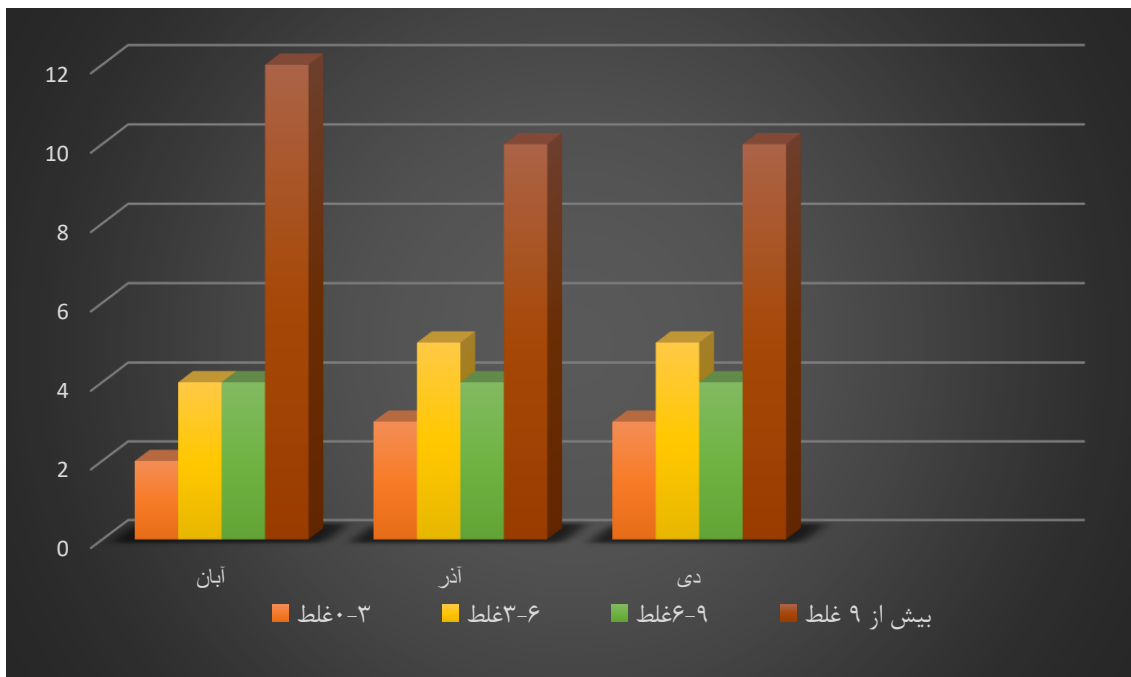
- ❖ بی انگیزگی دانش آموزان نسبت به درس املا(پیوست ۵)
- ❖ ترس و استرس از املا
- ❖ کندنویسی بعضی از دانش آموزان و عقب ماندن در املاء به دلیل طرز اشتباه دست گرفتن مداد یا خودکار(پیوست ۶)
- ❖ عدم علاقه به درس املا
- ❖ بی علاقه‌گی دانش آموزان نسبت به مقوله کتاب و کتابخوانی و افزایش خزانه لغات خود
- ❖ ضعف در حافظه دیداری
- ❖ عدم دقت
- ❖ اشکالات آموزشی
- ❖ ضعف در حافظه توالی دیداری

ب) شاخص های کمی وضع موجود

جدول شماره (۱): فراوانی تعداد غلط های املائی دانش آموزان ضعیف کلاس پنجم الف در نیمسال اول سال تحصیلی ۱۴۰۰-۱۴۰۱

تعداد غلط املائی	حداکثر ۳ غلط	۳-۶ غلط	۶-۹ غلط	بیش از ۹ غلط	ماه
۲	۴	۴	۴	۱۲	آبان
۳	۵	۴	۴	۱۰	آذر
۳	۵	۴	۴	۱۰	دی

نمودار شماره (۱): فراوانی تعداد غلط های املائی دانش آموزان کلاس پنجم الف در نیمسال اول سال تحصیلی ۱۴۰۰-۱۴۰۱



جدول و نمودار شماره یک نشان می دهند که از ماه های آذر به بعد، هرماه تعداد دانش آموزان در دسته بیش از نه عدد کاهش یافته و این امر نشان دهنده بهبود تدریجی عملکرد دانش آموزان در درس املا است.

جدول شماره (۲): فراوانی تعداد غلط های املائی دانش آموزان در نیمسال اول (وضع موجود)

دسته ها	۳-۰	۶-۳	۹-۶	بیش از ۹	جمع
فراوانی	۸	۱۴	۱۲	۳۲	۶۶
درصد	٪۱۲/۱	٪۲۱/۱	٪۱۸/۱	٪۴۸/۴	٪۱۰۰

جدول شماره ۲ نشان می‌دهد ۶۶٪ دانش آموزانی که در املاء ضعیف هستند، در نیمسال اول سال تحصیلی ۱۴۰۰-۱۴۰۱ در درس املاء بیش از ۶ غلط داشتند.

### روش تحقیق

جهت تبیین دقیق مسئله نیاز به اطلاعات بیشتر و دقیق تر می باشد که می بایست به طریق علمی و با رعایت ویژگی های جمع آوری اطلاعات اقدام نمود. بنابراین با توجه به ماهیت مسئله لازم بود از روش های مختلف جمع آوری اطلاعات استفاده شود که روش های بکار گرفته شده در این پژوهش عبارتند از:

الف) مصاحبه (پیوست ۷)

ب) مشاهده: اقدام پژوهی هنگام تصحیح برگه های املا و تکالیف متوجه شد که غلط های املائی بیشتر دانش آموزان مربوط به صداهایی است که چند شکل مختلف دارند و غلط های املائی که مربوط به اشکالات آموزشی و عدم دقت است. (پیوست ۸)

ج) پرسشنامه: یکی از ابزار رایج پژوهش و روش مستقیم برای کسب داده های تحقیق است. (سرمد و همکاران، ۱۳۸۵) به همین منظور اقدام پژوهی برای شناسایی علت یا علل ایجاد کننده مسئله، پرسشنامه ای تدوین کرد (پیوست ۸)

### اجرای راه حل های انتخابی

با در نظر گرفتن عوامل مطرح شده و راهکارهای پیشنهادی اقدامات زیر را جهت رفع مشکل به انجام رساندم:  
از بین راهکارهایی که که برای بر طرف نمودن مشکل املاء پیشنهاد شده بود با توجه به شرایط و امکانات مدرسه و ظرفیت دانش آموز و محدودیت زمانی روش های زیر را در کلاس اجرا کردم:

-دادن متنهای مختلف املائی برای هر درس و پیدا کردن غلطهای املائی

-تقویت املا با کمک حس لامسه

- به نحوه ی نشستن دانش آموز و نحوه ی گذاشتن دفتر روی میز توجه شود.

- به نحوه ی مداد دست گرفتن دانش آموز دقت شود. (تکرار پیوست ۲)

- جذاب نمودن زنگ املا برای دانش آموزان

- آموزش صورت صحیح نوشتاری کلمات فارسی

- استفاده از روش های مختلف املاء

- روش های تقویت حافظه دیداری مثل املا ی ذهنی: در این روش معلم از دانش آموز میخواهد یکبار متن املا را با دقت بخواند و کتاب را ببندد و سپس هرچه در ذهن دارد بنویسد.

- تشویق: پایه حیات بشری بسته به محبت است، محبت به هرکسی کاری است به یاد ماندنی و فراموش ناشدنی. این محبت است که یک عمر، انسان را در حفاظت خود محکم و سالم نگه می دارد و سلامت حیات او را بیمه می کند و در سرنوشت او نقش مهمی را ایفا می کند و ریشه عمیق روانی و روحی دارد. محبت یک مسئله فطری است و بشر طالب آن است. او توقع دارد. توقع از پدر، توقع از مادر، مربیان، معلمین و دیگران که در حاشیه قرار دارند (موسوی زنجانرودی، ۱۳۸۷).

### ارائه راه حل مناسب

۱. جذاب نمودن زنگ املاء از طریق املاء های مختلف مانند:

\*املا ی آدرسی: در این املاء معلم شماره صفحه، خط و کلمه را می گوید و دانش آموزان که به گروه های دو نفره تقسیم شده اند باید کلمه را پیدا کرده و روی تخته بنویسند (پیوست).

\*املا ی بادکنکی: معلم ده کلمه که ارزش املا یی دارند را بیان می کند و دانش آموزان روی بادکنک می نویسند. در انتها بادکنک دانش آموزانی که بیش از سه غلط دارند توسط معلم ترکانده میشود (پیوست).

\*املا ی نمکی: در این روش که به عنوان تکلیف شب داده میشود دانش آموزان در ظرف یا سینی نمک ریخته و کلمات سخت املا یی را تمرین می کردند (پیوست).

\*املاء گفتن به والدین: دانش آموزان به والدین خود املاء گفته سپس غلط های املا یی را تصحیح می کند (پیوست).

\*املا ی آینه ای: معلم در این املاء کلمات را بصورت معکوس می نویسد و دانش آموز با آینه درست آن را بنویسند (پیوست).

\*املائی گروهی: در این شیوه هرگروه یک متن املائی طرح می‌کند و بعضی از کلمه‌ها را غلط می‌نویسد. سپس این متن‌ها در گروه‌ها جابه‌جا می‌شوند، هرگروه واژه‌های نادرست را پیدا و شکل درست املائی آن را می‌نویسد(پیوست).

\*ساخت دست‌سازه‌هایی توسط دانش‌آموزان برای تقویت املاء(پیوست).

\*ساخت انواع بازی‌ها با هدف‌های مختلف از جمله تشخیص غلط املائی(پیوست).

\*تصحیح اوراق املائی دانش‌آموزان توسط دوستشان با استفاده از کتاب درسی(پیوست).

## ۲. روش‌های تقویت حافظه دیداری

\*شبکه‌ی بازیابی کلمات(پیوست): یکی از روش‌های فعال در فرآیند یاددهی - یادگیری، روش شبکه‌ی بازیابی کلمات است. معلم کلماتی را که از نظر املائی مهم هستند، از درس مورد نظر یا چند درس، انتخاب می‌نماید و روی برگه‌هایی مینویسد. آنها را در ظرفی میریزد. ظرف مزبور را در مقابل دانش‌آموزان قرار داده و هر فرد یک برگه برمی‌دارد. معلم یکی از واژه‌ها را نام می‌برد. دانش‌آموزانی که برگه‌ی مورد نظر را در اختیار دارد، پای تخته آمده و آن را می‌نویسد(مهدی‌مقدم، ۱۳۸۸).

\*املائی پرکردنی(پیوست): معلم با همکاری دانش‌آموزان، یک کلمه‌ی مشکل درس را انتخاب می‌کند. سپس به تعداد حروف آن کلمه، یک جدول روی تخته می‌کشد. بعد از بچه‌ها می‌خواهد که حروف را به صورت تصادفی بگویند تا جدول کامل شود(عبداللهی حسینی، ۱۳۸۶).

\*

## ۳. راهکارهای بهبود کندنویسی دانش‌آموزان

\*یکی از علت‌های ضعف املائی دانش‌آموزان مربوط به مدل اشتباه مداد دست گرفتن بود و باعث کندنویسی و عقب ماندن در املاء می‌شد(پیوست).

بنابراین اقدام‌پژوه در فضای مجازی برای والدین و در کلاس‌های حضوری برای دانش‌آموزان، آموزش نحوه صحیح در دست گرفتن مداد را با انداختن کش اسکناس به دور انگشتان دستی که می‌نویسد ارائه داد(پیوست).

\*از آنجایی که عضلات انگشتان دست بعضی از دانش‌آموزان ضعیف بود و باعث می‌شد هنگام نوشتن زود دچار خستگی شوند از روش‌هایی مثل خمیربازی و فشردن حلقه‌های تقویتی دست و بریدن اشکال هندسی با قیچی و... استفاده شد(پیوست).



\*جهت هماهنگی دست و چشم دانش آموزان کندنویس، از بازی هایی مثل دارت، توپ و قاشق، بازی پرتاب حلقه، حل پازل، ردیابی کردن خطوط با مداد یا انگشت و... استفاده شد(پیوست )

### اصلاح، تعدیل و تغییرات در اجرای راه حل ها

متاسفانه در اجرای فرآیند راه حل ها، انجام بعضی از آنها به علت طولانی بودن راه حل، محدودیت هایی مثل کمبود فضا در کلاس و رعایت پروتکل های بهداشتی به خصوص در راه حل های گروهی به دلیل شیوع بیماری کرونا به راحتی امکان پذیر نبود به طوری که اقدام پژوه ناچار شد برخی از راه حل ها را مورد اصلاح و تعدیل قرار دهد.

### جمع آوری داده ها پس از اجرای راه حل ها(شواهد ۲)

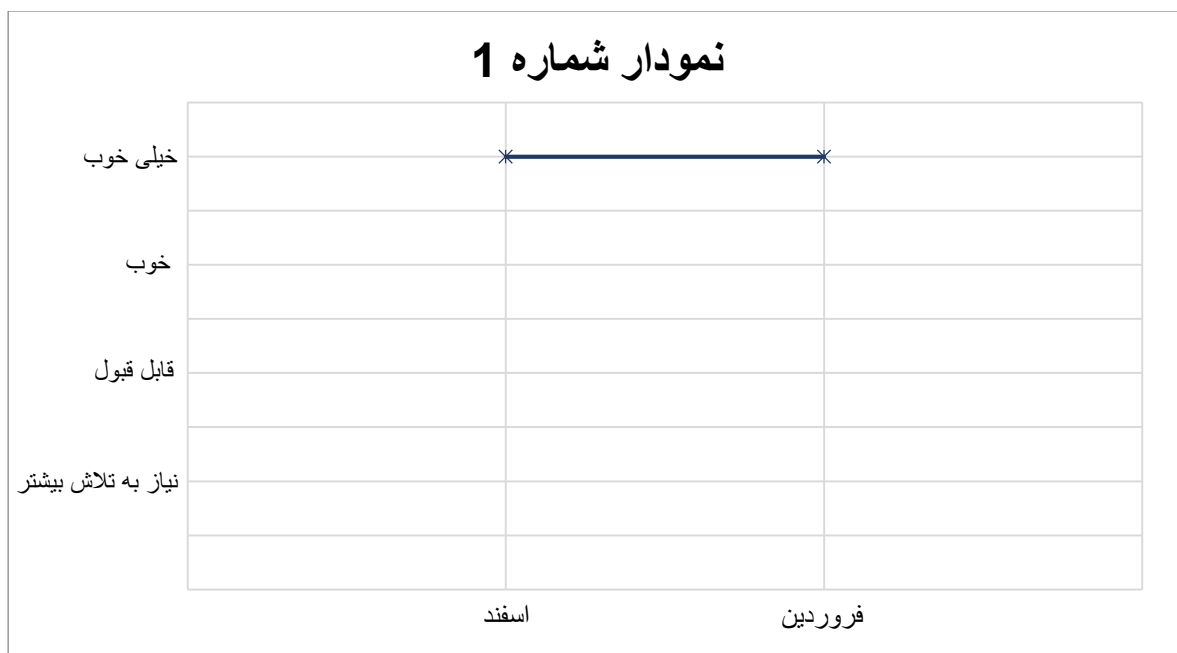
همانطور که در بخش توصیف وضع موجود اشاره شد، دانش آموزان پایه پنجم دبستان در سال تحصیلی ۱۴۰۱-۱۴۰۰ در درس املاء ضعیف بودند.

در این قسمت یعنی وضع مطلوب پس از اجرای راه حل های نتایج حاصله، در قالب شاخص های کیفی ارائه می گردد.

### الف) شاخص کیفی وضع مطلوب

- ❖ رضایت مندی اولیا را به همراه داشت(پیوست ) .
- ❖ علاقمند شدن دانش آموزان به درس املاء(پیوست ) .

### ب) شاخص های کمی وضع مطلوب



نمرات املاي فاطمه در ماه های دی و بهمن ۱۳۹۹

نمونه ورقه املا در ماه اسفند در پیوست مشاهده می شود(پیوست ۱۱)

#### اعتبار بخشیدن به راه حل های انتخابی

در این مرحله پژوهشگر برای کسب اعتبار و اطمینان بیشتر در مورد اجرای راه حل های انتخابی، با مدیر و معاون در آموزشگاه مشورت نمود و متوجه شد که در مجموع همه ی راه حل ها قابل اجرا هستند.

معیار های اعتبار یابی این پژوهش به شرح زیر می باشند:

۱. روشن و قابل فهم بودن روش ها

۲. بالا رفتن انگیزه دانش آموز نسبت به املاء و درست نویسی کلمات(تکرار پیوست ۱)

۳. قابل اجرا بودن روش ها

۴. ابتکاری و نو بودن بعضی از راه حل های انتخاب شده

۵. محرک، جذاب و جالب بودن بعضی از روش ها برای دانش آموزان

۶. استفاده از نظرات همکاران)

## ارزیابی نتایج به دست آمده

با انجام مراحل که برای کاهش ضعف دانش آموز طی شد خوشبختانه دانش آموز به نوشتن و املاء خیلی علاقه مند شد و پیشرفت قابل ملاحظه ای داشت طوری که والدین علی رغم از پیشرفت فرزندشان ابراز رضایت کردند و پیشرفت خیلی خوبی داشت. برای اینکه معلمان دیگر از روند کار و پیشرفت حاصله اطلاع پیدا کنند و بتوانند در موقعیت های مناسب از این روش ها استفاده کنند، گزارشی از روند کار از ابتدا تا انتها را ارائه دادم و راجع به روش به کار برده شده برای حل کندنویسی دانش آموز مورد مطالعه چندین مورد را ذکر کردم از جمله:

۱. پرهیز از تحقیر و سرزنش دانش آموز.

۲. ایجاد زمینه مشارکت دانش آموز متناسب با توانمندی و علایقش.

۳. توجه ویژه به دانش آموزان ضعیف و کندنویس.

۴. نقش حمایتی معلم برای دانش آموز.

۵. ایجاد شرایطی که دانش آموز موفقیت را تجربه کند.

۶. داشتن صبوری در برقراری ارتباط با این دانش آموزان.

۷. ایجاد انگیزه درونی در دانش آموز برای علاقه مند شدن به یادگیری.

## نتیجه گیری

در طول زمانی که از عمر تعلیم و تربیت مدرن می گذرد، رفته رفته بر دست اندرکاران علوم طبیعی محرز گشته است که تحقیقات دانشگاهی به تنهایی پاسخگوی مسائل و مشکلات علمی آموزش و پرورش نیستند. لذا این نقطه عطفی شد برای شروع نوعی دیگر از پژوهش که بتواند مسائل واقعی محیط کلاس درس و آموزش را حل و فصل کند، این تحقیق همان اقدام پژوهی است. اقدام پژوهی نیز تلاش کرده که با استفاده از این بستر آماده برای حل مسأله ای که در کلاس خود با آن روبرو بوده، گام برداشته و برای رسیدن به وضع مطلوب تلاش کند. از آنچه تا کنون صورت گرفته می توان نتیجه گرفت که معلم می تواند با استفاده از راه حل های ساده و متناسب با موقعیت تا حد زیادی مشکل دانش آموزانش را برطرف نماید. مهم دید معلم به دانش آموز و علاقه معلم به کار یا دانش آموزان است.

## منابع

- باطنی، محمدرضا(۱۳۷۱).پیرامون زبان و زبانشناسی، تهران: فرهنگ معاصر.
- پروین، محسن (۱۳۸۴)،«اقدام پژوهی درس املا و بررسی راه های مشارکت فعالنه دانش آموزان در درس املا»آموزش زبان ادب فارسی، شماره ۷۴.
- جرالد والاس، جیمز آ.مک لافین(۱۳۷۰). ناتوانی های یادگیری مفاهیم و ویژگی ها، ترجمه م.تقی منشی طوسی.
- جعفریان یسار، حمید (۱۳۸۶)،«سفید سیاه خاکستری در زنگ املا»، رشد آموزش ابتدایی، دوره یازدهم، شماره چهارم.
- زندى، بهمن(۱۳۹۳).روش تدریس زبان فارسی، تهران: سمت.
- سرمد، ز، همکاران، روش های تحقیق در علوم رفتاری، تهران: انتشارات آگاه، ۱۳۸۱.
- سیف نراقی، مریم، نادری، عزت ا... (۱۳۷۹) نارسایی های ویژه در یادگیری، تهران، انتشارات مکیال
- عبدللهی حسینی، سید علی(۱۳۸۶)املاء آری دیکته خیر! رشد آموزش ابتدایی، دوره ی یازدهم، شماره ی چهارم.
- موسوی زنجانرودی، سید مجتبی(۱۳۷۸)«تربیت مذهبی کودک»، قم : میثم تمار، چاپ سوم
- مهدی مقدّم، اکرم(۱۳۸۸).آموزش و تقویت املاء در شبکه بازیابی، در کلاس نوشتن، به کوشش ابراهیم زاده، محمدرضا، قم، انتشارات اقلیم مهر.
- نجفی، ابوالحسن(۱۳۷۶).مبانی زبانشناسی و کاربرد آن در زبان فارسی، تهران: نیلوفر

:





















